

微信掃碼支付接口文檔

文檔版本： 1.4.3

接口版本： 2.0

目 錄

1	引言	4
1.1	文檔概述	4
1.2	閱讀對象	4
1.3	業務術語	4
2	方案概述	4
2.1	行業背景	4
2.2	業務實現流程	5
2.2.1	掃碼支付業務	5
3	數據格式	7
3.1	提交數據	7
3.2	XML 數據格式	7
4	數字簽名	8
4.1	簽名原始串	8
4.2	簽名演算法	9
5	補單機制	10
6	掃碼支付接口	11
6.1	掃碼支付接口	11
6.1.1	業務功能	11
6.1.2	交互模式	11
6.1.3	請求參數列表	11
6.1.4	返回結果	12
6.2	掃碼通知接口	14
6.2.1	通知結果參數列表	14
6.2.2	後臺通知結果回饋	16
7	查詢退款接口	16
7.1	訂單查詢接口	16
7.1.1	業務功能	16
7.1.2	交互模式	16
7.1.3	請求參數列表	17
7.1.4	返回結果	17
7.2	退款接口	19
7.2.1	業務功能	19
7.2.2	交互模式	20
7.2.3	請求參數列表	20
7.2.4	返回結果	21
7.3	退款查詢接口	21
7.3.1	請求參數列表	22
7.3.2	返回結果	22
8	關閉訂單接口	24
8.1.1	業務功能	24
8.1.2	交互模式	24
8.1.3	請求參數列表	24

8.1.4	返回結果.....	25
9	注意事項.....	25

1 引言

1.1 文檔概述

本文件針對移動支付行業提供接口解決方案。供內部相關開發和技術支持人員與商戶平臺服務方技術人員使用。文檔分別從交互模式、簽名、接口、注意事項等方面詳細介紹了接口的開發流程，可以幫助開發人員快速入門並掌握開發技能，同時也可以作為日後接口參數以及參數類型的速查手冊。

1.2 閱讀對象

供商戶平臺服務方技術或業務人員參考和查詢。

1.3 業務術語

術語	值	說明
測試商戶號	100500014415	商戶調用接口時可用此測試商戶號對應參數 <code>mch_id</code>
測試密鑰	0f589c107d6a72673cea06cfc911db62	為保證通訊不被篡改，平臺與商戶之間約定的 32 位或 24 位字串，算簽名 <code>sign</code> 時使用
金額	1000	金額，默認為 HKD，以分為單位。1000 表示 HKD10.00。測試商戶號最大限額 100 分/筆（即 1 元/筆）

2 方案概述

2.1 行業背景

微信支付，是基於微信客戶端提供的支付服務功能。同時向商戶提供銷售經營分析、賬戶和資金管理的功能支持。用戶通過掃描二維碼、反掃二維碼等多種方式調起微信支付模組完成支付。

2.2 業務實現流程

2.2.1 掃碼支付業務

使用場景：

步驟（1）：左圖，商戶根據微信支付的規則，在 POS 終端生成訂單二維碼。

步驟（2）：右圖，用戶使用微信掃描二維碼後，獲取商品資訊，同時到商戶後臺下單。



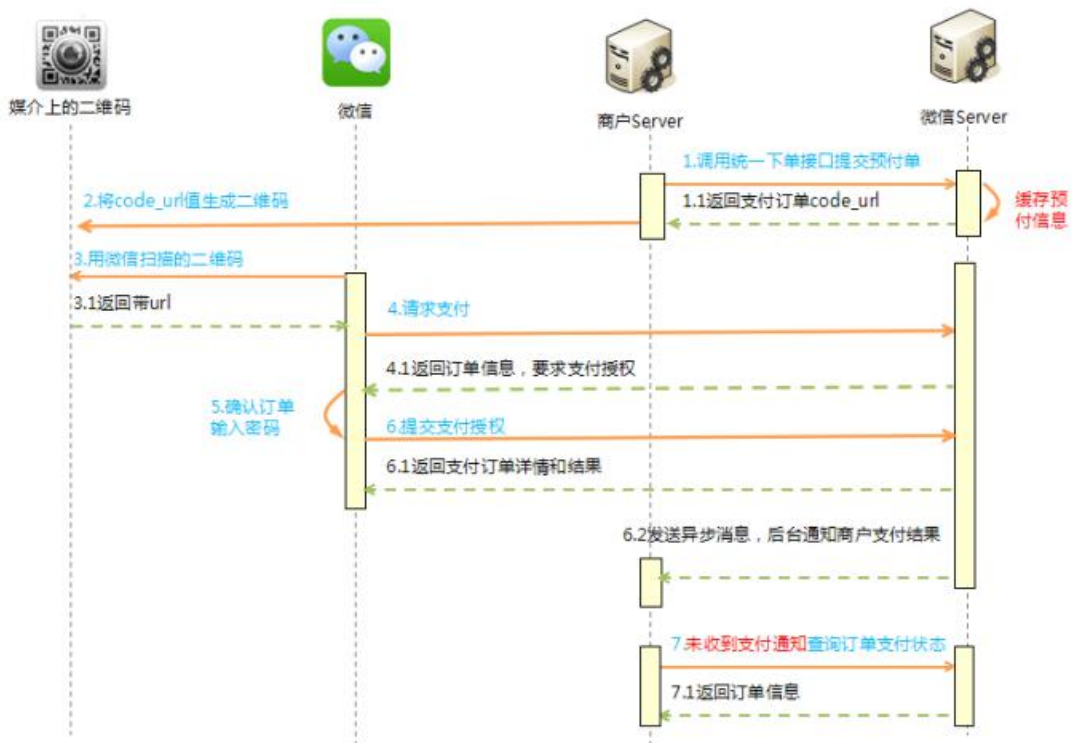
步驟（3）：左圖，用戶開始支付，輸入支付密碼。

步驟（4）：右圖，支付成功，商戶後臺得到通知，進行發貨處理。



接口调用时序:

商户生成订单, 先调用统一下单接口获取到 code_url, 此 URL 直接生成二维码, 用户扫码后调起支付。时序图如下:



3 數據格式

3.1 提交數據

採用 HTTPS 標準的 POST 協議，為了保證接收方接收數據正確，傳輸數據必須簽名。

```
<xml>
<service>pay.weixin.native </service>
<attach><![CDATA[att]]></attach>
<body><![CDATA[支付測試]]></body>
<device_info>1000</device_info>
<mch_id>10000100</mch_id>
<nonce_str>adf880d5c8986bd0deb6423c92c9d948</nonce_str>
<out_trade_no>1406046836</out_trade_no>
<spbill_create_ip>127.0.0.1</spbill_create_ip>
<total_fee>1</total_fee>
<sign><![CDATA[F53145E553092CE52E4CAA4D2B49A91C]]></sign>
</xml>
```

3.2 XML 數據格式

採用標準 XML 協議，所有參數只存在一級節點中，不採用多級節點嵌套。

協議級錯誤返回：

```
<xml>
<status>500</status>
<message><![CDATA[SYSERR]]></message>
</xml>
```

正確返回數據：

```
<xml>
<status>0</status>
<message><![CDATA[OK]]></message>
<appid><![CDATA[wX2421b1c4370ec43b]]></appid>
<mch_id><![CDATA[10000100]]></mch_id>
<device_info><![CDATA[1000]]></device_info>
<nonce_str><![CDATA[FvYsnPuFFPkAr77M]]></nonce_str>
<sign><![CDATA[63238039D6E43634297CF2A6EB5F3B72]]></sign>
<result_code>0</result_code>
<openid><![CDATA[oUpF8uN95-Ptaags6E_roPHg7AG0]]></openid>
<is_subscribe><![CDATA[Y]]></is_subscribe>
```

```
<trade_type><![CDATA[MICROPAY]]></trade_type>
<bank_type><![CDATA[CCB_CREDIT]]></bank_type>
<total_fee>1</total_fee>
<coupon_fee>0</coupon_fee>
<fee_type><![CDATA[CNY]]></fee_type>
<transaction_id><![CDATA[1008450740201407220000058756]]></transaction_id>
<out_trade_no><![CDATA[1406033828]]></out_trade_no>
<attach><![CDATA[att]]></attach>
<time_end><![CDATA[20140722160655]]></time_end>
</xml>
```

業務級錯誤返回：

```
<xml>
<status>0</status>
<message><![CDATA[OK]]></message>
<appid><![CDATA[wx2421b1c4370ec43b]]></appid>
<mch_id><![CDATA[10000100]]></mch_id>
<device_info><![CDATA[1000]]></device_info>
<nonce_str><![CDATA[sthBJ9QyUG6vkrjJ]]></nonce_str>
<sign><![CDATA[6277A96D7875D4FF23AA7B6A4C3046AB]]></sign>
<result_code>1</result_code>
<err_code><![CDATA[AUTHCODE_EXPIRE]]></err_code>
<err_code_des><![CDATA[二維碼已過期，請刷新再試]]></err_code_des>
</xml>
```

一般有返回有 status 參數，0 表示調用成功；非 0 表示調用失敗。

4 數字簽名

為了保證數據傳輸過程中的數據真實性和完整性，我們需要對數據進行數字簽名，在接收簽名數據之後進行簽名校驗。

數字簽名有兩個步驟，先按一定規則拼接要簽名的原始串，再選擇具體的演算法和密鑰計算出簽名結果。

一般失敗的結果不簽名。

4.1 簽名原始串

無論是請求還是應答，簽名原始串按以下方式組裝成字串：

- 1、除 sign 字段外，所有參數按照字段名的 **ascii 碼從小到大排序**後使用 QueryString 的格式（即 key1=value1&key2=value2...）拼接而成，空值不傳遞，不參與簽名組串。
- 2、簽名原始串中，字段名和字段值都採用原始值，不進行 URL Encode。

3、平臺返回的應答或通知消息可能會由於升級增加參數，請驗證應答簽名時注意允許這種情況。

舉例：

調用某個接口，接口有如下字段：

```
<xml>
<body><![CDATA[測試支付]]></body>
<mch_create_ip><![CDATA[127.0.0.1]]></mch_create_ip>
<mch_id><![CDATA[7551000001]]></mch_id>
<nonce_str><![CDATA[1409196838]]></nonce_str>
<notify_url><![CDATA[http://227.0.0.1:9001/javak/]]></notify_url>
<out_trade_no><![CDATA[141903606228]]></out_trade_no>
<service><![CDATA[pay.weixin.native]]></service>
<sign><![CDATA[77979B4EA45CAF9A8E2E1A90F0F0E61B]]></sign>
<total_fee><![CDATA[1]]></total_fee>
</xml>
```

正確的簽名字段排序為：

```
body=測試支付
&mch_create_ip=127.0.0.1&mch_id=7551000001&nonce_str=1409196838&notify_url=http://227.0.0.1:9001/javak/&out_trade_no=141903606228&service=pay.weixin.native&total_fee=1
```

4.2 簽名演算法

目前暫只支持 MD5 簽名

MD5 簽名

MD5 是一種摘要生成演算法，通過在簽名原始串後加上商戶通信密鑰的內容，進行 MD5 運算，形成的摘要字串即為簽名結果。為了方便比較，簽名結果統一轉換為大寫字元。

注意：簽名時將字串轉化成位元組流時指定的編碼字元集應與參數 **charset** 一致。

MD5 簽名計算公式：

$sign = Md5(\text{原字串} \& \text{key} = \text{商戶密鑰}). toUpperCase$

如：

假設以下為 XML 傳入參數：

```
<xml>
<body><![CDATA[測試支付]]></body>
<mch_create_ip><![CDATA[127.0.0.1]]></mch_create_ip>
<mch_id><![CDATA[7551000001]]></mch_id>
<nonce_str><![CDATA[1409196838]]></nonce_str>
<notify_url><![CDATA[http://227.0.0.1:9001/javak/]]></notify_url>
<out_trade_no><![CDATA[141903606228]]></out_trade_no>
```

```
<service><![CDATA[pay.weixin.native]]></service>
<sign><![CDATA[77979B4EA45CAF9A8E2E1A90F0F0E61B]]></sign>
<total_fee><![CDATA[1]]></total_fee>
</xml>
```

假設商戶密鑰為：9d101c97133837e13dde2d32a5054abb

i: 經過 a 過程 URL 鍵值對字典序排序後的字串 string1 為:

body=測試支付

```
&mch_create_ip=127.0.0.1&mch_id=7551000001&nonce_str=1409196838&notify_url=http://227.0.0.1:9001/javak/&out_trade_no=141903606228&service=pay.weixin.native&total_fee=1
```

ii: 經過 b 過程後得到 sign 為:

sign

```
=md5(string1&key=9d101c97133837e13dde2d32a5054abb).toUpperCase
```

```
=md5(body=測試支付
```

```
&mch_create_ip=127.0.0.1&mch_id=7551000001&nonce_str=1409196838&notify_url=http://227.0.0.1:9001/javak/&out_trade_no=141903606228&service=pay.weixin.native&total_fee=1&key=
```

```
9d101c97133837e13dde2d32a5054abb).toUpperCase()
```

```
="77979B4EA45CAF9A8E2E1A90F0F0E61B"
```

5 補單機制

注意：對後臺通知交互模式，如果平臺收到商戶的應答不是**純字串 success** 或**超過 5 秒**後返回時，平臺認為通知失敗。平臺會通過一定的策略（**通知頻率為 0/15/15/30/180/1800/1800/1800/1800/3600**，單位：秒）**間接性**重新發起通知，盡可能提高通知的成功率，但平臺不保證通知最終能成功。由於存在重新發送後臺通知的情況，因此同樣的通知可能會多次發送給商戶系統。商戶系統必須能夠正確處理重複的通知。平臺推薦的做法是，當收到通知進行處理時，首先檢查對應業務數據的狀態，判斷該通知是否已經處理過，如果沒有處理過再進行處理，如果處理過直接返回**純字串 success**。在對業務數據進行狀態檢查和處理之前，要採用數據鎖進行併發控制，以避免函數**重複插入數據**造成的數據混亂。

6 掃碼支付接口

6.1 掃碼支付接口

6.1.1 業務功能

初始化掃碼請求，通過該請求生成二維碼來進行掃碼支付。

6.1.2 交互模式

請求：後臺請求交互模式

返回結果+通知：後臺請求交互模式+後臺通知交互模式

6.1.3 請求參數列表

請求 url: <https://pay.wepayez.com/pay/gateway>

POST XML 內容體進行請求

字段名	變數名	必填	類型	說明
業務參數				
接口類型	service	是	String(32)	接口類型: pay.weixin.native.intl
版本號	version	否	String(8)	版本號, version 默認值是 2.0
字元集	charset	否	String(8)	可選值 UTF-8 , 默認為 UTF-8
簽名方式	sign_type	否	String(8)	簽名類型, 取值: MD5 默認: MD5
商戶號	mch_id	是	String(32)	商戶號, 由平臺分配
商戶訂單號	out_trade_no	是	String(32)	商戶系統內部的訂單號, 32 個字元內、 可包含字母, 確保 在商戶系統唯一
設備號	device_info	否	String(32)	終端設備號
商品描述	body	是	String(127)	商品描述
附加資訊	attach	否	String(127)	商戶附加資訊, 可做擴展參數
總金額	total_fee	是	Int	總金額, 以分為單位, 不允許包含任何字、

				符號
終端 IP	mch_create_ip	是	String(16)	訂單生成的機器 IP
通知地址	notify_url	是	String(255)	接收平臺通知的 URL，需給絕對路徑，255 字元內格式如:http://wap.tenpay.com/tenpay.asp， 確保平臺能通過互聯網訪問該地址
訂單生成時間	time_start	否	String(14)	訂單生成時間，格式為 yyyyMMddHHmmss，如 2009 年 12 月 25 日 9 點 10 分 10 碼錶示為 20091225091010。時區為 GMT+8 beijing。該時間取自商戶伺服器
訂單超時時間	time_expire	否	String(14)	訂單失效時間，格式為 yyyyMMddHHmmss，如 2009 年 12 月 27 日 9 點 10 分 10 碼錶示為 20091227091010。時區為 GMT+8 beijing。該時間取自商戶伺服器
操作員	op_user_id	否	String(32)	操作員帳號,默認為商戶號
商品標記	goods_tag	否	String(32)	商品標記，微信平臺配置的商品標記，用於優惠券或者滿減使用
商品 ID	product_id	否	String(32)	預留字段 此 id 為靜態可列印的二維碼中包含的商品 ID，商戶自行維護。
隨機字串	nonce_str	是	String(32)	隨機字串，不長於 32 位
是否限制信用卡	limit_credit_pay	否	String(32)	限定用戶使用微信支付時能否使用信用卡，值為 1，禁用信用卡；值為 0 或者不傳此參數則不禁用
簽名	sign	是	String(32)	MD5 簽名結果，詳見“第 4 章 MD5 簽名規則”

6.1.4 返回結果

數據按 XML 的格式即時返回

字段名	變數名	必填	類型	說明
-----	-----	----	----	----

版本號	version	是	String(8)	版本號， version 默認值是 2.0。
字元集	charset	是	String(8)	可選值 UTF-8 ，默認為 UTF-8。
簽名方式	sign_type	是	String(8)	簽名類型，取值：MD5 默認：MD5
返回狀態碼	status	是	String(16)	0 表示成功非 0 表示失敗 此字段是通信標識，非交易標識，交易是否成功需要查看 result_code 來判斷
返回資訊	message	否	String(128)	返回資訊，如非空，為錯誤原因簽名失敗參數格式校驗錯誤
以下字段在 status 為 0 的時候有返回				
業務結果	result_code	是	String(16)	0 表示成功非 0 表示失敗
商戶號	mch_id	是	String(32)	商戶號，由平臺分配
設備號	device_info	否	String(32)	終端設備號
隨機字串	nonce_str	是	String(32)	隨機字串，不長於 32 位
錯誤代碼	err_code	否	String(32)	參考錯誤碼
錯誤代碼描述	err_msg	否	String (128)	結果資訊描述
簽名	sign	是	String(32)	MD5 簽名結果，詳見“第 4 章 MD5 簽名規則”
以下字段在 status 和 result_code 都為 0 的時候有返回				
二維碼鏈接	code_url	是	String(64)	商戶可用此參數自定義去生成二維碼後展示出來進行掃碼支付
二維碼圖片	code_img_url	是	String(256)	此參數的值即是根據 code_url 生成的可以掃碼支付的二維碼圖片地址
現金支付金額	cash_fee	是	Int	現金支付金額訂單現金支付金額，100
現金支付貨幣類型	cash_fee_type	否	String(16)	貨幣類型，符合 ISO 4217 標準的三位字母代碼，CNY
匯率	rate	是	String(16)	用戶支付幣種與商戶結算幣種的兌換比例關係，6052300

6.2 掃碼通知接口

6.2.1 通知結果參數列表

通知 URL 是 6.1 節中提交的參數 `notify_url`，支付完成後，平臺會把相關支付和用戶資訊發送到該 URL，商戶需要接收處理資訊。對後臺通知交互時，如果平臺收到商戶的應答不是純字串 `success` 或超過 5 秒後返回時，平臺認為通知失敗，平臺會通過一定的策略（通知頻率為 **0/15/15/30/180/1800/1800/1800/1800/3600**，單位：秒）間接性重新發起通知，盡可能提高通知的成功率，但不保證通知最終能成功。

由於存在重新發送後臺通知的情況，因此同樣的通知可能會多次發送給商戶系統。**商戶系統必須能夠正確處理重複的通知。**

推薦的做法是，當收到通知進行處理時，首先檢查對應業務數據的狀態，判斷該通知是否已經處理過，如果沒有處理過再進行處理，如果處理過直接返回結果成功。在對業務數據進行狀態檢查和處理之前，要採用數據鎖進行併發控制，以避免函數重入造成的數據混亂。

特別注意：商戶後臺接收到通知參數後，要對接收到通知參數裏的訂單號 `out_trade_no` 和訂單金額 `total_fee` 和自身業務系統的訂單和金額做校驗，校驗一致後才更新資料庫訂單狀態

後臺通知通過請求中的 `notify_url` 進行，`post` 方式給商戶系統（通知參數內容為 `xml` 的字串）

字段名	變數名	必填	類型	說明
版本號	<code>version</code>	是	String(8)	版本號， <code>version</code> 默認值是 2.0。
字元集	<code>charset</code>	是	String(8)	可選值 UTF-8，默認為 UTF-8。
簽名方式	<code>sign_type</code>	是	String(8)	簽名類型，取值：MD5 默認：MD5
返回狀態碼	<code>status</code>	是	String(16)	0 表示成功非 0 表示失敗 此字段是通信標識，非交易標識，交易是否成功需要查看 <code>result_code</code> 來判斷
返回資訊	<code>message</code>	否	String(128)	返回資訊，如非空，為錯誤原因簽名失敗參數格式校驗錯誤
以下字段在 <code>status</code> 為 0 的時候有返回				
業務結果	<code>result_code</code>	是	String(16)	0 表示成功非 0 表示失敗
商戶號	<code>mch_id</code>	是	String(32)	商戶號，由平臺分配
設備號	<code>device_info</code>	否	String(32)	終端設備號

隨機字串	nonce_str	是	String(32)	隨機字串，不長於 32 位
錯誤代碼	err_code	否	String(32)	參考錯誤碼
錯誤代碼描述	err_msg	否	String (128)	結果資訊描述
簽名	sign	是	String(32)	MD5 簽名結果，詳見“第 4 章 MD5 簽名規則”
以下字段在 status 和 result_code 都為 0 的時候有返回				
用戶標識	openid	是	String(128)	用戶在服務商 appid 下的唯一標識
交易類型	trade_type	是	String(32)	pay.weixin.native.intl
是否關注公眾 帳號	is_subscribe	是	String(1)	用戶是否關注服務商公眾帳號，Y-關注，N-未 關注
支付結果	pay_result	是	Int	支付結果：0—成功；其他—失敗
支付結果資訊	pay_info	否	String(64)	支付結果資訊，支付成功時為空
平臺訂單號	transaction_id	是	String(32)	平臺交易單號
第三方訂單號	out_transaction_id	是	String(32)	第三方訂單號
是否關注商戶 公眾號	sub_is_subscribe	否	String(1)	用戶是否關注子公眾帳號，Y-關注，N-未關注，
商戶 appid	sub_appid	否	String	商戶公眾號 appid
用戶 openid	sub_openid	否	String(128)	用戶在商戶公眾號 appid 下的唯一標識
商戶訂單號	out_trade_no	是	String(32)	商戶系統內部的定單號，32 個字元內、可包含 字母
總金額	total_fee	是	Int	總金額，以分為單位，不允許包含任何字、符 號
現金券金額	coupon_fee	否	Int	現金券支付金額<=訂單總金額， 訂單總金額- 現金券金額為現金支付金額
貨幣種類	fee_type	是	String(8)	貨幣類型，符合 ISO 4217 標準的三位字母代 碼，CNY
附加資訊	attach	否	String(127)	商家數據包，原樣返回
付款銀行	bank_type	是	String(16)	銀行類型
銀行訂單號	bank_billno	否	String(32)	銀行訂單號，若為微信支付則為空
支付完成時間	time_end	是	String(14)	支付完成時間，格式為 yyyyMMddHHmmss，如

				2009年12月27日9點10分10碼錶示為20091227091010。時區為GMT+8 beijing。該時間取自平臺伺服器
現金支付金額	cash_fee	是	Int	現金支付金額訂單現金支付金額，100
現金支付貨幣 類型	cash_fee_type	否	String(16)	貨幣類型，符合ISO 4217標準的三位字母代碼，CNY
匯率	rate	是	String(16)	用戶支付幣種與商戶結算幣種的兌換比例關係，6052300

6.2.2 後臺通知結果回饋

平臺伺服器發送通知，post 發送 XML 數據流，商戶 notify_url 地址接收通知結果，接收方法 demo 有寫（如 php 中的 callback 方法，c#中的 notify.aspx 檔，java 中的 TestPayResultServlet 方法），商戶做業務處理後，需要以純字串的形式回饋處理結果，內容如下：

返回結果	結果說明
success	處理成功，平臺收到此結果後不再進行後續通知
fail 或其他字元	處理不成功，平臺收到此結果或者沒有收到任何結果，系統通過補單機制（詳見第 5 節）再次通知

7 查詢退款接口

7.1 訂單查詢接口

7.1.1 業務功能

根據商戶訂單號或者平臺訂單號查詢平臺的具體訂單資訊。

7.1.2 交互模式

後臺系統調用交互模式

7.1.3 請求參數列表

請求 url: <https://pay.wepayez.com/pay/gateway>

通過 POST XML 內容體進行請求

字段名	變數名	必填	類型	說明
接口類型	service	是	String(32)	接口類型: unified.trade.query
版本號	version	否	String(8)	版本號, version 默認值是 2.0。
字元集	charset	否	String(8)	可選值 UTF-8, 默認為 UTF-8。
簽名方式	sign_type	否	String(8)	簽名類型, 取值: MD5 默認: MD5
商戶號	mch_id	是	String(32)	商戶號, 由平臺分配
商戶訂單號	out_trade_no	否	String(32)	商戶系統內部的訂單號, out_trade_no 和 transaction_id 至少一個必填, 同時存在時 transaction_id 優先
平臺訂單號	transaction_id	否	String(32)	平臺交易號, out_trade_no 和 transaction_id 至少一個必填, 同時存在時 transaction_id 優先。
隨機字串	nonce_str	是	String(32)	隨機字串, 不長於 32 位
簽名	sign	是	String(32)	MD5 簽名結果, 詳見“第 4 章 MD5 簽名規則”

7.1.4 返回結果

數據按 XML 的格式即時返回

字段名	變數名	必填	類型	說明
版本號	version	是	String(8)	版本號, version 默認值是 2.0。
字元集	charset	是	String(8)	可選值 UTF-8, 默認為 UTF-8。
簽名方式	sign_type	是	String(8)	簽名類型, 取值: MD5 默認: MD5
返回狀態碼	status	是	String(16)	0 表示成功非 0 表示失敗 此字段是通信標識, 非交易標識, 交易是否成功需要查

				看 trade_state 來判斷
返回資訊	message	否	String(128)	返回資訊，如非空，為錯誤原因簽名失敗參數格式校驗錯誤
以下字段在 status 為 0 的時候有返回				
業務結果	result_code	是	String(16)	0 表示成功非 0 表示失敗
商戶號	mch_id	是	String(32)	商戶號，由平臺分配
設備號	device_info	否	String(32)	終端設備號
隨機字串	nonce_str	是	String(32)	隨機字串，不長於 32 位
錯誤代碼	err_code	否	String(32)	參考錯誤碼
錯誤代碼描述	err_msg	否	String (128)	結果資訊描述
簽名	sign	是	String(32)	MD5 簽名結果，詳見“第 4 章 MD5 簽名規則”
以下字段在 status 和 result_code 都為 0 的時候有返回				
交易狀態	trade_state	是	String(32)	SUCCESS—支付成功 REFUND—轉入退款 NOTPAY—未支付 CLOSED—已關閉 PAYERROR—支付失敗(其他原因，如銀行返回失敗)
以下字段在 trade_state 為 SUCCESS 的時候有返回				
交易類型	trade_type	是	String(32)	pay.weixin.native.intl
公眾號 appid	appid	是	String(32)	服務商公眾號 appid
用戶標識	openid	是	String(128)	用戶在服務商 appid 下的唯一標識
是否關注公眾帳號	is_subscribe	是	String(1)	用戶是否關注服務商公眾帳號，Y-關注，N-未關注
平臺訂單號	transaction_id	是	String(32)	平臺交易單號
第三方訂單號	out_transaction_id	否	String(32)	第三方訂單號（支付成功後會返回，沒支付則不會）
商戶訂單號	out_trade_no	是	String(32)	商戶系統內部的定單號，32 個字元內、可包含字母
總金額	total_fee	是	Int	總金額，以分為單位，不允許包含任何字、

				符號
現金券金額	coupon_fee	否	Int	現金券支付金額<=訂單總金額， 訂單總金額-現金券金額為現金支付金額
貨幣種類	fee_type	是	String(8)	貨幣類型，符合 ISO 4217 標準的三位字母代碼，CNY
附加資訊	attach	否	String(127)	商家數據包，原樣返回
付款銀行	bank_type	是	String(16)	銀行類型
銀行訂單號	bank_billno	否	String(32)	銀行訂單號，若為微信支付則為空
支付完成時間	time_end	是	String(14)	支付完成時間，格式為 yyyyMMdHHmmss，如 2009 年 12 月 27 日 9 點 10 分 10 碼錶示為 20091227091010。時區為 GMT+8 beijing。該時間取自平臺伺服器
現金支付金額	cash_fee	是	Int	現金支付金額訂單現金支付金額，100
現金支付貨幣類型	cash_fee_type	否	String(16)	貨幣類型，符合 ISO 4217 標準的三位字母代碼，CNY
匯率	rate	是	String(16)	用戶支付幣種與商戶結算幣種的兌換比例關係，6052300

7.2 退款接口

7.2.1 業務功能

商戶針對某一個已經成功支付的訂單發起退款，操作結果在同一會話中同步返回。

一、退款方式

目前只支持原路返回退款與退款至微信餘額帳戶兩種。

說明：退到銀行卡則是非即時的，每個銀行的處理速度不同，一般發起退款後 1-3 個工作日內到賬。

同一筆單的部分退款需要設置相同的訂單號和不同的 out_refund_no。一筆退款失敗後重新提交，要採用原來的 out_refund_no。總退款金額不能超過用戶實際支付金額(現金券金額不能退款)

二、退款限制

商戶在退款操作時應該注意退款限制，避免發起不會成功的退款請求，下麵是主要的退款限制：

1.在平臺中，只要退款累計金額不超過交易單支付總額，一筆交易單可以多次退款，退款申請單號（退款

接口中有此參數)唯一確定一次退款，而不是交易單號確定一次退款。退款申請單號由商戶生成，所以商戶一定要保證退款申請單的唯一性。商家在退款過程中要特別注意，只有在能確定退款失敗的情況下，才能重新發起另一筆退款。

2.目前大多數銀行都支持全額退款和部分退款，但是也有少數銀行不支持全額退款或部分退款，或者不支持退款。在這種情況下，商戶可以與買家協調，退到微信餘額帳戶中。

目前只提供無鑰退款接口，需要有鑰退款接口的商戶，請聯繫商務說明。

7.2.2 交互模式

後臺系統調用交互模式

7.2.3 請求參數列表

請求url: <https://pay.wepayez.com/pay/gateway>

POST XML 內容體進行請求

字段名	變數名	必填	類型	說明
接口類型	service	是	String(32)	接口類型: unified.trade.refund
版本號	version	否	String(8)	版本號, version 默認值是 2.0。
字元集	charset	否	String(8)	可選值 UTF-8 , 默認為 UTF-8。
簽名方式	sign_type	否	String(8)	簽名類型, 取值: MD5 默認: MD5
商戶號	mch_id	是	String(32)	商戶號, 由平臺分配
商戶訂單號	out_trade_no	否	String(32)	商戶系統內部的訂單號, out_trade_no 和 transaction_id 至少一個必填, 同時存在時 transaction_id 優先
平臺訂單號	transaction_id	否	String(32)	平臺訂單號, out_trade_no 和 transaction_id 至少一個必填, 同時存在時 transaction_id 優先
商戶退款單號	out_refund_no	是	String(32)	商戶退款單號, 32 個字元內、可包含字母, 確保在商戶系統唯一。同個退款單號多次請求, 平臺當一個單處理, 只會退一次款。如果出現退款不成功, 請採用原退款單號重新發起, 避免出現重複退款。
總金額	total_fee	是	Int	訂單總金額, 單位為分
退款金額	refund_fee	是	Int	退款總金額, 單位為分, 可以做部分退款
操作員	op_user_id	是	String(32)	操作員帳號, 默認為商戶號
退款管道	refund_channel	否	String(16)	ORIGINAL-原路退款, 默認
隨機字串	nonce_str	是	String(32)	隨機字串, 不長於 32 位
簽名	sign	是	String(32)	MD5 簽名結果, 詳見“第 4 章 MD5 簽名規則”

7.2.4 返回結果

數據按 XML 的格式即時返回

字段名	變數名	必填	類型	說明
版本號	version	是	String(8)	版本號，version 默認值是 2.0。
字元集	charset	是	String(8)	可選值 UTF-8，默認為 UTF-8。
簽名方式	sign_type	是	String(8)	簽名類型，取值：MD5 默認：MD5
返回狀態碼	status	是	String(16)	0 表示成功非 0 表示失敗 此字段是通信標識，非交易標識，交易是否成功需要查看 result_code 來判斷
返回資訊	message	否	String(128)	返回資訊，如非空，為錯誤原因簽名失敗參數格式校驗錯誤
以下字段在 status 為 0 的時候有返回				
業務結果	result_code	是	String(16)	0 表示成功非 0 表示失敗
商戶號	mch_id	是	String(32)	商戶號，由平臺分配
設備號	device_info	否	String(32)	終端設備號
隨機字串	nonce_str	是	String(32)	隨機字串，不長於 32 位
錯誤代碼	err_code	否	String(32)	參考錯誤碼
簽名	sign	是	String(32)	MD5 簽名結果，詳見“第 4 章 MD5 簽名規則”
以下字段在 status 和 result_code 都為 0 的時候有返回				
平臺訂單號	transaction_id	是	String(32)	平臺交易號
商戶訂單號	out_trade_no	是	String(32)	商戶系統內部的訂單號
商戶退款單號	out_refund_no	是	String(32)	商戶退款單號
平臺退款單號	refund_id	是	String(32)	平臺退款單號
退款管道	refund_channel	是	String(16)	ORIGINAL—原路退款，默認
退款金額	refund_fee	是	Int	退款總金額，單位為分，可以做部分退款
現金券退款金額	coupon_refund_fee	否	Int	現金券退款金額 ≤ 退款金額，退款金額-現金券退款金額為現金

7.3 退款查詢接口

提交退款申請後，通過調用該接口查詢退款狀態。退款有一定延時，請在 3 個工作日後重新查詢退款狀態。

7.3.1 請求參數列表

請求url: <https://pay.wepayez.com/pay/gateway>

POST XML 內容體進行請求

字段名	變數名	必填	類型	說明
接口類型	service	是	String(32)	接口類型: unified.trade.refundquery
版本號	version	否	String(8)	版本號, version 默認值是 2.0。
字元集	charset	否	String(8)	可選值 UTF-8 , 默認為 UTF-8。
簽名方式	sign_type	否	String(8)	簽名類型, 取值: MD5 默認: MD5
商戶號	mch_id	是	String(32)	商戶號, 由平臺分配
商戶訂單號	out_trade_no	否	String(32)	商戶系統內部的訂單號, out_trade_no 和 transaction_id 至少一個必填, 同時存在時 transaction_id 優先
平臺訂單號	transaction_id	否	String(32)	平臺訂單號, out_trade_no 和 transaction_id 至少一個必填, 同時存在時 transaction_id 優先
商戶退款單號	out_refund_no	否	String(32)	商戶退款單號, 32 個字元內、可包含字母, 確保在商戶系統唯一。
平臺退款單號	refund_id	否	String(32)	平臺退款單號 refund_id、out_refund_no、 out_trade_no 、 transaction_id 四個參數必 填一個, 如果同事存在優先順序 為: refund_id>out_refund_no>t ransaction_id>out_trade_n o
隨機字串	nonce_str	是	String(32)	隨機字串, 不長於 32 位
簽名	sign	是	String(32)	MD5 簽名結果, 詳見“第 4 章 MD5 簽名規則”

7.3.2 返回結果

數據按 XML 的格式即時返回

字段名	變數名	必填	類型	說明
版本號	version	是	String(8)	版本號, version 默認值是 2.0。
字元集	charset	是	String(8)	可選值 UTF-8 , 默認為 UTF-8。
簽名方式	sign_type	是	String(8)	簽名類型, 取值: MD5 默認: MD5
返回狀態碼	status	是	String(16)	0 表示成功非 0 表示失敗

				此字段是通信標識，非交易標識，交易是否成功需要查看 result_code 來判斷
返回資訊	message	否	String(128)	返回資訊，如非空，為錯誤原因簽名失敗參數格式校驗錯誤
以下字段在 status 為 0 的時候有返回				
業務結果	result_code	是	String(16)	0 表示成功非 0 表示失敗
商戶號	mch_id	是	String(32)	商戶號，由平臺分配
設備號	device_info	否	String(32)	終端設備號
隨機字串	nonce_str	是	String(32)	隨機字串，不長於 32 位
錯誤代碼	err_code	否	String(32)	參考錯誤碼
簽名	sign	是	String(32)	MD5 簽名結果，詳見“第 4 章 MD5 簽名規則”
以下字段在 status 和 result_code 都為 0 的時候有返回				
平臺訂單號	transaction_id	是	String(32)	平臺交易號
商戶訂單號	out_trade_no	是	String(32)	商戶系統內部的訂單號
退款筆數	refund_count	是	Int	退款記錄數
商戶退款單號	out_refund_no_ \$n	是	String(32)	商戶退款單號
平臺退款單號	refund_id_ \$n	是	String(32)	平臺退款單號
退款管道	refund_channel_ \$n	是	String(16)	ORIGINAL—原路退款，默認
退款金額	refund_fee_ \$n	是	Int	退款總金額，單位為分，可以做部分退款
現金券退款金額	coupon_refund_fee_ \$n	否	Int	現金券退款金額 <= 退款金額，退款金額-現金券退款金額為現金
現金支付金額	cash_fee	是	Int	現金支付金額訂單現金支付金額，100
現金支付貨幣類型	cash_fee_type	否	String(16)	貨幣類型，符合 ISO 4217 標準的三位字母代碼，CNY
匯率	rate	是	String(16)	用戶支付幣種與商戶結算幣種的兌換比例關係，6052300
退款時間	refund_time_ \$n	否	String(14)	yyyyMMddHHmmss
退款狀態	refund_status_ \$n	是	String(16)	退款狀態： SUCCESS—退款成功 FAIL—退款失敗 PROCESSING—退款處理中 NOTSURE—未確定，需要商戶原退款單號重新發起 CHANGE—轉入代發，退款到銀行發現用戶的卡作廢或者凍結了，導致原路退款銀行

				卡失敗，資金回流到商戶的現金帳號，需要商戶人工幹預，通過線下或者平臺轉賬的方式進行退款。
n 表示記錄的序號，取值為 $0 \sim (\$refund_count - 1)$ ，例如 <code>refund_count</code> 指示返回的退款記錄有 2 條。第一條序號為“0”，第二條序號為“1”。				

8 關閉訂單接口

8.1.1 業務功能

商戶訂單支付失敗需要生成新單號重新發起支付，要對原訂單號調用關單，避免重複支付；系統下單後，用戶支付超時，系統退出不再受理，避免用戶繼續，請調用關單接口。

8.1.2 交互模式

請求：後臺請求交互模式

返回結果：後臺請求交互模式

8.1.3 請求參數列表

請求 url: <https://pay.wepayez.com/pay/gateway>

POST XML 內容體進行請求

字段名	變數名	必填	類型	說明
業務參數				
接口類型	service	是	String(32)	接口類型: unified.trade.close
版本號	version	否	String(8)	版本號, version 默認值是 2.0
字元集	charset	否	String(8)	可選值 UTF-8, 默認為 UTF-8
簽名方式	sign_type	否	String(8)	簽名類型, 取值: MD5 默認: MD5
商戶號	mch_id	是	String(32)	商戶號, 由平臺分配
商戶訂單號	out_trade_no	是	String(32)	商戶系統內部的訂單號, 32 個字元內、可包含字母, 確保在商戶系統唯一
隨機字串	nonce_str	是	String(32)	隨機字串, 不長於 32 位

簽名	sign	是	String(32)	MD5 簽名結果，詳見“第 4 章 MD5 簽名規則”
----	------	---	------------	-----------------------------

8.1.4 返回結果

數據按 XML 的格式即時返回

字段名	變數名	必填	類型	說明
版本號	version	是	String(8)	版本號，version 默認值是 2.0。
字元集	charset	是	String(8)	可選值 UTF-8，默認為 UTF-8。
簽名方式	sign_type	是	String(8)	簽名類型，取值：MD5 默認：MD5
返回狀態碼	status	是	String(16)	0 表示成功非 0 表示失敗 此字段是通信標識，非交易標識，交易是否成功需要查看 result_code 來判斷
返回資訊	message	否	String(128)	返回資訊，如非空，為錯誤原因簽名失敗參數格式校驗錯誤
以下字段在 status 為 0 的時候有返回				
業務結果	result_code	是	String(16)	0 表示成功非 0 表示失敗 0 表示關單成功，此筆訂單不能再發起支付； 非 0 或其他表示關單接口異常，需再次發起關單操作；
商戶號	mch_id	是	String(32)	商戶號，由平臺分配
隨機字串	nonce_str	是	String(32)	隨機字串，不長於 32 位
錯誤代碼	err_code	否	String(32)	具體錯誤碼請看文檔最後錯誤碼列表
錯誤代碼描述	err_msg	否	String (128)	結果資訊描述
簽名	sign	是	String(32)	MD5 簽名結果，詳見“第 4 章 MD5 簽名規則”

9 注意事項

- 1、所有涉及到金額的單位都是分，最小的單位是 1 分，不能有小數出現
- 2、notify_url 是平臺伺服器從後臺直接發起請求到商戶伺服器，商戶處理時不能檢查用戶的 cookie 或 session;

商戶更新 DB 等發貨流程需要在 notify_url 完成後，以確保掉單時，平臺補單能成功補上

3、notify_url 有可能重複通知，商戶需要做去重處理，避免多次發貨

4、notify_url 收到的通知，商戶處理成功或檢查訂單已經處理，需要返回處理成功的標誌純字串 success，字串 success 不區分大小寫；如果我們沒有收到返回的 success，我方伺服器繼續向你們發送通知，在三小時後將不再通知；假設所有訂單都沒有返回 success，將增加我們伺服器的通知負載，最壞的情況，可能就是導致正常通知商戶的通知發生延遲；另外我們會催促你們完善，如果長期不改善，研發或運維技術將對貴司開通的支付接口採取控制措施。文檔中請求接口時傳的參數，必填為是的參數是必須要傳的（如有缺少會報錯），必填為否的參數可以傳也可以不傳

5、返回參數中必填為是的參數是一定會返回的，必填為否的參數則不一定返回，因升級或配置等情況實際返回參數可能不會跟文檔完全一致，必須以實際接收到的參數為準

6、其他注意事項

（1）參數大小寫問題

請留意文檔中要求的字元大小寫問題，如“md5 運算後，字串的字元要轉換為大寫”。

（2）參數格式問題

所有傳入參數，均為字串類型，請注意文檔中各處的具體要求。

（3）時間戳問題

請使用 Linux 時間戳，注意為字串格式。

（4）同一商戶訂單號支付問題

商戶訂單支付失敗需要生成新單號重新發起支付，要對原訂單號調用關單，避免重複支付；系統下單後，用戶支付超時，系統退出不再受理，避免用戶繼續，請調用關單接口。

注意：訂單生成後不能馬上調用關單接口，最短調用時間間隔為 5 分鐘。